



PENSEZ À UTILISER [LES LIENS HYPERTEXTES](#) VERS INTERNET

L'OTAN et les opérations

Alors que le numéro d'avril nous a donné l'occasion de nous intéresser au processus de Transformation, ce mois-ci, ce sont les opérations de l'Alliance qui sont à l'honneur. Des opérations variées et toujours plus exigeantes qui justifient pleinement les réflexions profondes que mène aujourd'hui l'Alliance sur [le concept stratégique \(site web\)](#)... La France, par les hommes qu'elle déploie sur le terrain et plus récemment par les personnels qu'elle place en états-majors, en prend toute sa part de responsabilité. Au [SHAPE à Mons](#), centre névralgique et historique d'ACO, ils participent au quotidien à la conduite des opérations au niveau stratégique en s'appuyant sur trois commandements de niveau opératif, dont nous ferons la connaissance dans nos prochains numéros. En attendant, partageons les impressions de nos insérés à Mons. Bonne lecture !



Général de Corps Aérien P. de Rousiers

Chef des représentations militaires françaises auprès des [Comités militaires de l'UE et de l'OTAN](#). Conseiller militaire des Ambassadeurs auprès du COPS et auprès du [Conseil de l'Atlantique Nord](#).



Siège de l'état-major d'ACO à Mons

Le Commandement Allié Opérations - ACO

Le Commandement allié Opérations, Allied Command of Operations ([ACO](#)), est l'un des deux commandements militaires stratégiques de l'OTAN. Il est en charge du commandement et du contrôle stratégiques des [opérations militaires de l'OTAN](#).

Son état-major, le [Grand Quartier Général des Puissances Alliées en Europe](#), SHAPE, fut créé le 2 avril 1951 à Rocquencourt en France puis transféré près de Mons en Belgique en 1967 suite au [retrait de la France](#) de la structure militaire intégrée de l'OTAN. SHAPE conduit actuellement quatre opérations majeures : en Afghanistan ([FIAS](#)), au Kosovo ([KFOR](#)), en Méditerranée ([Active Endeavour](#)) et au large de la Corne de l'Afrique ([Ocean Shield](#)). L'OTAN est également impliquée dans le [soutien à l'Union Africaine](#), dans la formation de l'armée irakienne ([NTM-I](#)) et dans la [police de l'air](#) de certains pays membres (Islande, Estonie, Lettonie et Lituanie). Elle déploie aujourd'hui près de 124 000 hommes sur trois continents. La France, qui s'est attachée à participer de manière active et dans la durée aux opérations décidées par l'Alliance, y contribue à hauteur de 4660 militaires, volume de forces significatif (4^{ème} pays contributeur), essentiellement en Afghanistan et dans les Balkans. La [participation de notre pays aux opérations](#) se fait sans restriction d'emploi particulière mais demeure toujours sous le contrôle politique national, contrôle qui peut s'exercer notamment au Conseil de l'Atlantique Nord. Des généraux français ont par ailleurs commandé les deux plus importantes opérations de l'Alliance : la [KFOR](#) avec le général Valentin en 2002, le général de Kermabon en 2004 et le général Bout de Marnhac en 2007 ; la [FIAS](#) avec le général Py en 2004.



Le JFC Naples ([Joint Force Command](#)), commandement de forces interarmées permanent, est actuellement en charge de la conduite des opérations de l'OTAN dans les Balkans.

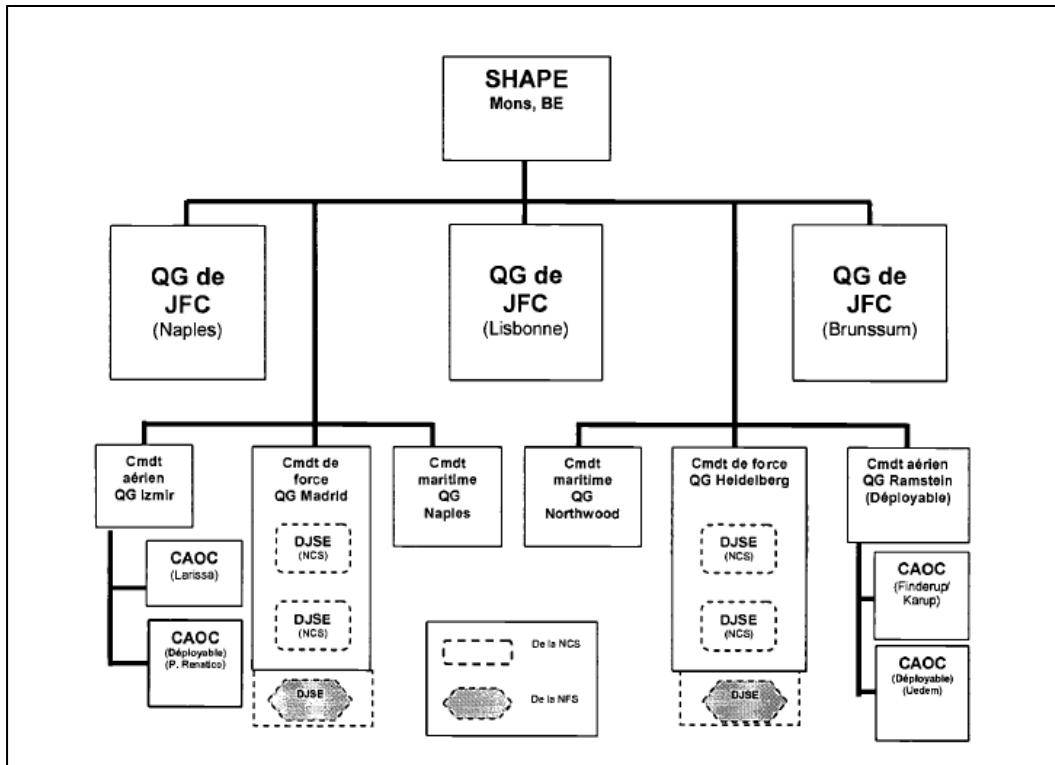


Le JFC Lisbonne ([site](#)), commandé par le général [Stolz](#), conduit actuellement l'[Opération Ocean Shield](#) contre la piraterie dans l'Océan Indien ainsi que la mission de soutien à l'Union Africaine.



Le JFC Brunssum ([Pays Bas](#)) est actuellement en charge de la conduite de l'opération FIAS en Afghanistan.

Le Commandement Allié Opérations



Le Commandement allié Opérations est responsable de toutes les opérations de l'Alliance. Son organisation s'articule sur plusieurs niveaux. Le premier niveau est le niveau stratégique ; le Commandant allié suprême en Europe, *SACEUR*, actuellement [l'amiral Stavridis](#) (Etats-Unis), assume le commandement général des opérations au niveau stratégique et exerce ses responsabilités depuis son QG, le *SHAPE* à Mons. Il adresse des orientations militaires stratégiques aux commandants subordonnés. Il est responsable de la préparation et de la conduite de toutes les opérations militaires de l'Alliance. En complément des relations de commandement et contrôle (C2) de la structure de l'ACO décrites dans l'organigramme ci-dessus, *SACEUR* possède la latitude d'établir des relations entre les QG de commandement de forces interarmées (QG de JFC) et les QG de commandement de composante, ainsi qu'entre les QG de JFC et les éléments d'état-major interarmées déployables (DJSE) afin de garantir des affiliations en matière d'entraînement et d'exercices ainsi que des relations de travail efficaces.

Le second niveau, ou niveau opératif, se compose donc des trois QG de JFC basés à Brunssum (Pays-Bas), à Naples (Italie) et à Lisbonne (Portugal) mais aussi de deux QG de commandement de forces (QG de FC) basés à [Heidelberg](#) (Allemagne) et à [Madrid](#) (Espagne). Chacun des trois JFC peut

être chargé de conduire plusieurs opérations simultanément. Sur la base des directives militaires stratégiques, les opérations militaires y sont planifiées, conduites, séquencées, dirigées et soutenues dans la durée afin d'atteindre les objectifs militaires stratégiques fixés par *SACEUR* et approuvés par le Conseil de l'Atlantique Nord sur avis du Comité Militaire. Chaque JFC doit être capable d'utiliser des QG de commandement de composante et des DJSE. Les QG de FC sont dotés en effectifs pour fournir quatre DJSE de la NCS, entraînés et intégrés. S'y ajoutent deux DJSE de la NATO Force Structure (NFS). Chaque DJSE constitue un élément de QG de niveau opératif destiné à être déployé sur le théâtre d'opérations.

On compte enfin quatre QG de commandement de composante – 2 maritimes et 2 aériens-. Les deux QG de commandement de composante maritimes sont situés à [Northwood](#) (R-Uni) et à [Naples](#) (Italie). A l'appui des QG aériens localisés à Ramstein (Allemagne) et à Izmir (Turquie), existent des centres multinationaux d'opérations aériennes (CAOC) fixes et déployables. Les CAOC fixes de Larissa (Grèce) et Finderup (Danemark) peuvent appuyer les opérations aériennes alliées à partir de leur emplacement, alors que les CAOC déployables de Poggio Renatico (Italie) et Uedem (Allemagne) se projettent là où ils sont nécessaires.

LES
EFFECTIFS

ACO

5206

SHAPE

1081

Inserés français à
ACO en 2009

247

En 2012

702

Inserés Français
au SHAPE en
2009

58

En 2012

113

SACEUREP, les yeux et les oreilles du SHAPE au siège.



GDI Michel Yakovleff
SACEUREP depuis 2009

Malgré la courte distance (60 km) qui sépare Mons de Bruxelles, le nombre et la complexité des sujets de nature politico-militaire ont démontré le besoin et la valeur d'un bureau de liaison (11 personnes) placé sous l'autorité d'un général, le général de division YAKOVLEFF en poste depuis août 2009 et qui succède à un officier général belge. Représentant *SACEUR* dans les grandes réunions de l'Etat-major d'Evere, il soutient et défend ses positions tout en maintenant parmi les décideurs de *SHAPE* le plus haut degré possible de connaissance des problématiques et décisions propres au siège de l'OTAN. Ce faisant, il peut être perçu comme « l'ambassadeur du *SHAPE* » auprès du Comité Militaire et du Conseil de l'Atlantique Nord.

QUI SUIS- JE ?



Nom

Michel
STOLLSTEINER

Grade

Général de Division

Origine

Armée de Terre,
Troupes de Marine

En poste depuis

Août 2009

Commandements antérieurs

Chef de Corps du
8^{ème} RPIMa ,
Chef EMO Terre,
Commandant du
RC-C Kaboul 2008-
2009

Fonction actuelle

Chef de la division
Capacités, politiques
d'emploi et
planification
stratégique au
SHAPE

Motif de satisfaction

Rester dans le
domaine des
opérations



« La vigilance est le prix
de la liberté »

« Capacités, politiques d'emploi et planification stratégique » une division moteur pour SHAPE !

par Michel STOLLSTEINER

Mon général, pouvez vous nous présenter votre division ? Quelle est sa composition ?

Mon arrivée à la tête de la division
« Capacités, politiques d'emploi et
planification stratégique » le 1^{er} mars
2010 coïncide avec sa création à partir
de l'ancien J5. **Commandé en
alternance tous les 3 ans par la
France et le Royaume Uni**, elle se
compose de quatre « directorates » qui
sont Planification stratégique, Gestion
des capacités, Politiques d'emploi et
Armes de Destruction Massive (ADM).

En quoi peut-on dire que son action se situe au cœur du SHAPE voire d'ACO ?

Si j'étais prétentieux, mais je ne le suis
pas, je dirais que nous ne sommes pas
au cœur d'ACO mais **LE cœur d'ACO** !
En témoigne notre positionnement
quant aux opérations. Ainsi, pour
l'aspect planification, nous mettons sur
pied le groupe de planification
stratégique en accord avec les directives
du siège de l'Alliance et nous proposons
à **SACEUR** des plans auxquels chacune
des divisions du **SHAPE** a apporté sa
contribution avant que ceux-ci ne soient
déclinés au niveau opératif par les **JFC**.
Au cœur également en termes de gestion
des capacités car la division, n'ayant pas
de programme en propre, est bien la
mieux placée pour effectuer les choix
d'équipements qui engagent l'avenir de
nos forces, tout en étant le point
d'entrée et de sortie unique du **SHAPE**
vis-à-vis d'**ACT**, des autres états-majors
et des théâtres. Par ailleurs, c'est bien
ici que sont formulées les politiques
d'emploi pour tout **ACO**.

Mon général, à votre niveau, sous quelle forme les opérations vous touchent-elles ?

Appartenant au Commandement Allié
des Opérations, ces dernières
constituent le quotidien de ma division
par : 1. la planification, avec la mise à
jour des plans -comme récemment pour
le Kosovo et bientôt pour la **FIAS**- voire
leur évolution ;

2. la mise en oeuvre des directives du
siège, la gestion des informations que
nous lui remontons, les ordres que nous
donnons au **JFC** en charge de telle ou
telle opération ; 3. le directorate Gestion
des capacités qui traite sur le court
terme les urgences opérationnelles
émises par les théâtres mais se
prononce aussi, **au titre de l'expertise
opérationnelle**, au nom du **SHAPE** et
en soutien d'**ACT**, pour les paquets de
capacités.

Enfin, comment mesurez vous l'écart entre la vision d'homme de terrain que vous avez souvent été et celle de chef de division en état major de niveau stratégique que vous êtes aujourd'hui ?

Chef du **RC-C Kaboul**, j'appartenais à la
NATO Force Structure ; à Mons, je fais
partie de la tête de la **NATO Command
Structure (NCS)** ; je suis donc passé du
terrain au niveau militaire le plus élevé
d'ACO, du niveau purement tactique au
niveau stratégique. Ce parcours m'a
permis de parfaitement identifier les
différents acteurs de la structure tant
de forces que de commandement de
l'OTAN que j'appréhende désormais
différemment d'autrefois. Et notamment
dans mes rapports fréquents avec **ACT**
en matière de planification de défense,
de gestion des capacités et d'ADM :
nous avons le souci constant de
développer une cohérence des deux
grands commandements stratégiques
vis-à-vis du siège avec qui je veille à
entretenir des relations étroites.

Les opérations en cours

KFOR	1999
Active Endeavour	2001
FIAS	2003
Police Air	2004
NTM-I	2004
Soutien à l'UA	2005
Ocean Shield	2009
NTM-A	2009

Quelques insérés à Mons ...

Au sein du Directorate Human Resource Management (HRM), la section Crisis Establishment (CE) définit les structures des états major d'ACO en opération et négocie leur armement avec les nations. Réactualisés annuellement en fonction du besoin opérationnel et validés par le DSACEUR, les CE comprennent environ 3200 postes pour la FIAS, 700 pour les Balkans et 200 pour NTM-Irak. Deux conférences, Flag to Post et Manpower

Coordination Conference, permettent de répartir les postes au prorata des troupes au sol et sur volontariat. Le défi est de savoir concilier attente du terrain et appétence des nations. Par exemple, le [COMISAF](#) a imposé 20% d'augmentation de ses états-majors mais 350 postes sont aujourd'hui vacants. HRM doit donc proposer des réductions et des réorganisations tout en maintenant la pression sur les représentants nationaux.

Colonel Gilles MICHEL

Chef de la section Effectifs opérations
au J1 depuis 2010



LCL PHILIPPE BEAUSSIER Après une affectation à l'[EMF 2 Nantes](#), je suis depuis août 2009 l'un des 3 assistants militaires du General Lather (**** DEU Army), chef d'état-major du SHAPE. Je coordonne les travaux de l'état-major dans les domaines capacitaires, financiers, besoins opérationnels urgents, SIC, gestion du personnel. La période actuelle est intéressante car il s'agit de soutenir des opérations militaires très exigeantes tout en prenant en compte les contraintes budgétaires de l'Alliance et les impératifs liés au futur concept stratégique et à la [réforme des structures de l'OTAN](#).



CRE LTC CATHERINE BOURDES-FAURY J'ai découvert le milieu otanien comme chef G8 au RC-C de Kaboul, et ai retrouvé au SHAPE cette fabuleuse ambiance de travail internationale, la confrontation à d'autres cultures d'armes et d'armées, la vie dans une communauté soudée tout comme la nécessité de rechercher le consensus pour les actes les plus simples, véritable école de la vie ! Je suis désormais chef de la section « Capability Policy and Resource Integration », chaînon manquant entre les ressources et les capacités et acteur indispensable en période de tension financière.



CC RICHARD ESTOUR Après le [CPCO](#) et le cabinet du ministre de la Défense, j'ai rallié en 2009 le bureau des affaires publiques du SHAPE qui soutient le commandement en expliquant l'organisation et les missions de l'Alliance à des audiences internationales et nationales. Cette orientation est rendue nécessaire par l'augmentation et la complexité croissante des opérations de l'OTAN et par la mutation de l'environnement médiatique. Avec mon collègue américain, je traite de la FIAS et de [NTM-A](#). Cette collaboration nous permet de confronter nos idées et développer nos aptitudes à travailler en équipe.



LCL PIERRE DUCHESNE Issu de l'ESM Saint Cyr, j'ai été artilleur sol-air puis directeur des ressources humaines (RH) et commandant en second du [54 RA](#), chef de corps de l'[IEAA](#) et enfin chef J1 au CPCO. Cette carrière, entre les opérations et les RH, m'a conduit à la section polices and plans de la direction des ressources humaines (ex J1) du SHAPE en 2009. Je suis en charge pour ACO de la révision des directives RH et plus particulièrement des aspects RH de l'[intégration de l'Albanie et de la Croatie](#), de la politique de mixité dans les opérations et de la politique de formation des gestionnaires RH.



ADC FREDERIC JOURY J'ai servi pendant seize ans dans les Chasseurs Alpins où j'ai été notamment chef de section au [13 BCA](#). Affecté depuis l'été 2009 au SHAPE, je travaille au sein de la branche opération et plus particulièrement au sein de l'équipe en charge de l'Afghanistan. Je suis chargé de suivre les opérations en cours sur le terrain ainsi que les pertes au sein de la population civile causées par les combats et de produire les compte-rendus inhérents. J'assure aussi le soutien administratif de l'équipe. C'est un métier totalement nouveau pour moi, plein de défis et de remises en question, un vrai challenge.



CEN FRANÇOIS BORTOLI Issu de l'ESM Saint Cyr, j'ai intégré la [Gendarmerie](#) où j'ai commandé un escadron de maintien de l'ordre et une compagnie départementale avant d'être détaché en mission [ONU](#) durant trois ans. Inséré depuis l'été 2009 au bureau Ops Support Police Militaire qui comprend quatre officiers dont le Provost Marshal, notre mission consiste à conseiller le [SACEUR](#) sur toutes les questions relatives à la fonction Police. En charge des plans et de la doctrine je sers d'expert Police-Gendarmerie sur différents thèmes comme le développement des [POMLTs](#).